

Grazie per avere scelto il nostro smart phone! Prima dell'utilizzo, leggete attentamente queste istruzioni.

Delle guide audio su come utilizzare il vostro smart phone sono scaricabili dal nostro sito

www.ttfone.com

Smartphone M5 - Manuale per l'utente



Ci riserviamo il diritto di aggiornare il software e il prodotto e/o fare modifiche al presente manuale senza preavviso. Le icone riportate in questo Manuale per l'utente possono leggermente differire da quelle sul vostro smart phone in dipendenza del modello acquistato. Tutti i diritti riservati

TT SIMS www.ttfone.com

Istruzioni per la sicurezza

Questo manuale per l'utente contiene delle importanti informazioni sulla sicurezza. Vi invitiamo a leggerle con attenzione. Non attenersi a queste istruzioni potrebbe causare pericolo o dare origine a comportamenti considerati illegali.

Rispettate le norme sulla sicurezza stradale
Rispettate le normative locali sulla sicurezza stradale e non utilizzate il vostro smart phone mentre guidate. Utilizzare uno smart phone mentre si guida è pericoloso ed è considerato illegale in alcuni paesi. I segnali di radio frequenza (RF) possono influenzare i dispositivi elettronici male installati o non adeguatamente schermati dei veicoli a motore, come i sistemi elettronici di iniezione del carburante, i sistemi elettronici di frenata anti slittamento (anti bloccaggio) i sistemi elettronici di controllo della velocità, i sistemi di controllo degli air bags. Per maggiori informazioni rivolgetevi al produttore del vostro autoveicolo. Non collocate oggetti nella zona sopra l'air bag o nello spazio occupato dall'air bag quando si gonfia, comprese attrezzature wireless portabili o da installare.

Interferenza coi pacemaker

I produttori di pacemakers raccomandano una

separazione di almeno 15.3 centimetri tra un pacemaker e un cellulare wireless per evitare potenziali interferenze.

Spegnete il vostro smartphone all'interno di strutture sanitarie.

Spegnete il vostro cellulare all'interno di strutture sanitarie se vi sono disposizioni che vi dicono di farlo. Potrebbero esserci delle apparecchiature che potrebbero essere sensibili ai segnali di radio frequenza.

Tenete il vostro smartphone spento in aereo

Utilizzare il vostro smartphone in aereo è vietato. Spegnete il vostro cellulare prima di salire a bordo. L'utilizzazione di apparecchiature wireless in aereo può essere pericoloso per l'operatività dell'aeroplano e danneggiare la rete wireless, e può essere illegale.

Accessori e batterie

Utilizzate solamente gli accessori e le batterie approvate. Non utilizzate prodotti non espressamente fatti per questo smartphone. Assicuratevi che lo smartphone sia spento prima di levare la batteria. Smaltite le batterie esauste secondo le indicazioni della legislazione locale in materia.

Gli smartphone vanno spenti in prossimità di luoghi dove sono avvenute esplosioni.

Le zone con atmosfera potenzialmente esplosiva comprendono le aree dove normalmente si consiglia di spegnere il motore dell'automobile. Delle scintille potrebbero causare in quest'area un'esplosione con rischio di lesioni o di morte. Spegnete il vostro smartphone nelle stazioni di rifornimento di carburante vicino alle pompe e in ogni zona con un'atmosfera potenzialmente esplosiva e rispettate tutte le indicazioni ed avvisi. Rispettate le istruzioni sull'utilizzo delle attrezzature radio in depositi di carburante, impianti chimici, o dove sono in corso esplosioni.

Utilizzate il vostro smartphone correttamente

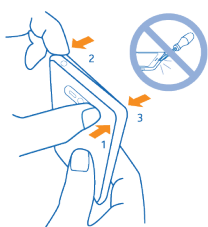
Utilizzate il vostro smartphone nella posizione normale. Non permettetevi ai bambini di utilizzare lo smartphone senza il vostro controllo. Il vostro smartphone contiene delle piccole parti come le carte sim che possono essere accidentalmente ingerite dai bambini.

Il vostro smartphone non è impermeabile

Il vostro smartphone non è impermeabile. Non esponetelo alla pioggia o ad ambienti umidi (acqua, mare, pioggia, neve, etc).

Come aprire lo sportello posteriore

Nel lato superiore del vostro smartphone, infilate l'unghia del vostro dito indice nella linea che divide la cornice dello schermo dal portello posteriore. Premete in mezzo al portello posteriore e incurvate leggermente il portello per sganciare i gancetti in alto. Rimuovete il portello. Non utilizzare strumenti appuntiti, potrebbero danneggiare lo schermo.



Come inserire la carta SIM

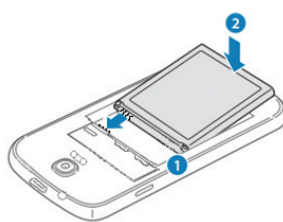
Lo smartphone è un dual sim. Accetta due schede sim nello stesso tempo o può essere utilizzato con una sola sim.

Nello slot 1 è possibile caricare anche una micro sim, nello slot 2 invece solamente sim standard. **ATTENZIONE:** lo slot per SIM 1 lavora sia con SIM a 2G che a 3G. Lo slot per SIM 2 lavora soltanto con SIM a 2 G.



Memoria

Potete espandere la memoria dell'apparecchio installando una scheda micro SD (facoltativo). Per installare la scheda micro SD nell'apparecchio, rimuovete il portello posteriore e localizzate la scheda TF o lo slot HDI tra gli slot per SIM 1 e 2.



Inserite la batteria

Una volta aperto il portello posteriore e inserita la scheda SIM, inserite la batteria inclusa nella confezione assicurandovi che i 3 contatti in metallo della batteria combaciano con i 3 contatti in metallo dello smartphone.

Messa in carica

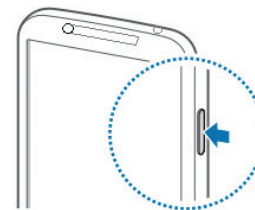
Per ottenere la massima resa di una nuova batteria, si raccomanda di completare 2 - 3 cicli di carica. Caricate il vostro smartphone inserendo un connettore micro usb nella apposita presa. Se la batteria è completamente scarica, l'indicatore di batteria in carica si attiva dopo 2 - 3 minuti, e ci possono volere 2 - 3 ore per ricaricare la batteria in

funzione della potenza del vostro caricatore.

ATTENZIONE. Questo smartphone con sim TT non viene distribuito con un caricatore. Vi forniamo un cavetto USB che può essere connesso ad ogni tipo di caricatore USB (fino a 2 ampere) o presa USB del vostro computer o laptop. Per acquistare un caricatore, visitate www.ttfone.com e cliccate su accessori.

Accensione del dispositivo

Tenere premuto il pulsante dell'interruttore (chiave piccola) sul lato sinistro del vostro smartphone per 3 - 5 secondi. Lo smartphone si caricherà. Vi potrà essere richiesto di effettuare la scelta della lingua, configurare la data e l'ora, loggarvi col vostro account di Google. **Attenzione, potrebbe essere richiesta una connessione dati o WI-FI.**



Navigare nella pagina principale

Una volta finito di configurare l'apparecchio, vi apparirà la pagina principale. Per navigare nella pagina principale, scorrete il dito sullo schermo a destra o a sinistra.

Pulsanti di navigazione Android

In fondo ad ogni dispositivo Android troverete sempre una barra di navigazione con tre pulsanti: **Indietro:** Apre la schermata precedente, anche se stavate utilizzando una applicazione differente. Una volta ritornati alla pagina principale, non potete più andare indietro. **Home:** Apre la schermata principale modificabile dall'utente o utilizzabile così come è. **Applicazioni recenti:** mostra la lista delle icone delle applicazioni, della configurazione di sistema o della scelta dello sfondo.

Gestire la schermata principale

Per cambiare lo sfondo, mantenete premuto il dito sullo sfondo. Per aggiungere una icona di una applicazione a una pagina, andate alla pagina dove volete posizionare l'icona e toccate l'icona "Applicazioni". Scorrete il dito da destra a sinistra, se necessario, per trovare l'applicazione desiderata. Tenete premuto il dito sulla applicazione finché non appare la schermata iniziale, posizionala e lasciate il dito.

Muovere una applicazione o un widget in un'altra posizione

Tocate sull'icona e tenete premuto. Fate scivolare il dito fino alla nuova posizione. Per muovere tra diverse schermate, scivolatelo col dito verso il margine dello schermo. Per superare un'altra icona sul vostro tragitto, scivolatelo lentamente col dito attraverso di essa. Arrivati sul punto desiderato rilasciate il dito. Per creare una cartella, fate scivolare velocemente una icona sopra l'altra. Per dare un nome o rinominare una cartella, apritela e toccate sul nome.

Tocca e scrivi

Per selezionare o attivare un oggetto, toccatelo. Per scrivere qualcosa come un nome, una password, o un termine di ricerca, semplicemente toccate dove desiderate scrivere. Si aprirà una tastiera che vi permetterà di scrivere nel campo desiderato.

Selezionare un elemento. Per selezionare un elemento sullo schermo semplicemente toccatelo e non rilasciate il dito fino a che l'oggetto non risponde. In questo modo potete ad esempio avere accesso agli accenti e ai caratteri speciali sulla tastiera.

Trascinare un elemento. Tocate l'elemento desiderato e tenete premuto per un istante.

Selezionare del testo Tocate e tenete premuto o premete due volte il testo. La parola più vicina si evidenzia con una linguetta su ciascun lato della selezione. Le linguette spariscono dopo alcuni momenti. Per farle riapparire, toccate il testo un'altra volta.

Utilizzare i suggerimenti per la parola successiva Premete su dove volete inserire il testo. Cominciate a scrivere una parola. Quando la parola che desiderate appare in una lista sopra la tastiera, selezionatela. Android continuerà a suggerire parole mentre scrivete. Per modificare i vostri metodi di immissione, andate su Impostazioni>lingua e immissione. Per disattivare o attivare i suggerimenti di parola successiva andate su impostazioni>lingua e immissione>tastiera e metodi di immissione>tastiera Android. Premete l'icona Impostazioni, quindi deselectionate/selezionate la casella di fianco a "Mostra suggerimenti".

Provate qualche applicazione

Per una lista di tutte le vostre applicazioni, premete l'icona Applicazioni sulla barra Favoriti sulla schermata principale. Qui potete vedere tutte le vostre applicazioni, comprese quelle scaricate da Google play. Potete spostare le icone delle applicazioni a una qualsiasi schermata. Da Applicazioni potete:

Quindi, senza rilasciare il dito, muovete il dito sullo schermo fino a raggiungere la posizione desiderata. Per esempio, in questo modo potete spostare le applicazioni sulla schermata principale.

Scorrere e spostarsi. Muovete velocemente il dito sullo schermo senza pause (in modo da non trascinare qualcosa). Ad esempio, potete scorrere una schermata principale a destra o sinistra per vedere le altre schermate.

Ingrandire/rimpicciolire. Tocate due volte velocemente su una mappa, un sito web o una schermata per ingrandire. Ad esempio, toccate due volte su una foto su Chrome per ingrandire, e due volte ancora per rimpicciolire.

Ridimensionare. In alcune applicazioni ("Mappe", "Chrome" e "Galleria") potete ridimensionare la schermata mettendo due o più dita sullo schermo e allargando (per ridurre) o stringendo le dita (per allargare). Oppure in alcune applicazioni potete toccare due volte lo schermo e quindi, senza lasciare il dito, trascinare in su per ridurre o giù per allargare la scala dell'immagine.

Ruotare lo schermo. L'orientazione della maggior parte degli schermi ruota insieme al vostro apparecchio se lo girate.

Spostarsi tra le schermate. Scorgete lo schermo a destra o sinistra.

Lanciare una applicazione. Premete l'icona.

Posizionare l'icona di una applicazione su una schermata. Tocate e tenete premuto sull'icona della applicazione, fate scivolare il dito, per lasciare l'icona nella posizione desiderata rilasciate il dito.

Sfogliare i widgets. Tocate la linguetta dei widgets in cima alla schermata Applicazioni.

Per avere più applicazioni. Premete l'icona del Play Store nella lista icone delle applicazioni, o la icona Negozio (Shop) in alto a destra. Per rimuovere l'icona di una applicazione dalla schermata iniziale senza rimuoverla permanentemente dal vostro dispositivo, toccatela e tenete premuto, strisciate il dito verso l'alto dello schermo e rilasciate l'icona sull'icona Rimuovi.

Google Play

Google Play raccoglie i vostri film preferiti, spettacoli TV, libri, musica, riviste, applicazioni ed altro in un solo spazio in modo che potete raggiungerli tutti da ognuno dei vostri dispositivi. Per aprire l'applicazione Google Play Store, toccate l'icona Play Store. Se avete acquistato qualcosa su Google Play in passato, avrete automaticamente accesso a questi contenuti su ogni dispositivo

Impostazioni

Potete aprire i menu di configurazione delle applicazioni del vostro apparecchio dalla videata Gestisci Applicazioni, o da Impostazioni Rapide. Per esempio, per modificare la suoneria, il volume, ed altro, andate su Impostazioni>Apparecchio>Profili Audio. Per cambiare la luminosità, la dimensione del font, e altro, andate su impostazioni>Apparecchio>Display.

Versione di Android e aggiornamenti

Per controllare il numero della vostra versione di Android o ottenere l'ultimo aggiornamento di sistema per il vostro telefono Android, andate su impostazioni>informazioni sul dispositivo. Poi cercate aggiornamenti di sistema. Premete per verificare se vi sono aggiornamenti da effettuare.

Impostazioni e notificazioni

Le notificazioni vi avvisano dell'arrivo di messaggi, eventi, allarmi, come anche sullo stato di eventi in svolgimento come i downloads. Quando arriva una notificazione, una icona appare in cima allo schermo. Le icone delle notificazioni in sospenso appaiono sulla sinistra, le icone di sistema in merito al segnale wi-fi, il segnale dell'operatore di telefonia mobile e la carica della batteria sulla destra.

Android, purché vi siete loggati con lo stesso account con cui avete effettuato l'acquisto. Per verificare: aprite l'applicazione Play Store, toccate l'icona App Drawer in alto a sinistra. Da qui, potete vedere l'account corrente o passare ad un altro, vedere le applicazioni che avete acquistato, consultare la vostra lista preferiti, e così via.

Risoluzione dei problemi

Impossibile accedere ad internet

In molti casi il problema è un cattivo accesso o ricezione di internet nell'area dove vi trovate. Assicuratevi di avere la connessione dati e i componenti aggiuntivi attivati per essere in grado di navigare. Dovreste prima controllare lo stato della vostra connessione dati andando su Impostazioni>utilizzo dati>dati mobili. Assicuratevi che sia configurato su ON. Se state utilizzando una connessione WI-FI per accedere ad internet assicuratevi di avere abbastanza forza di segnale e che non ci sono problemi col fornitore dei servizi.

Esaurimento della batteria

Uno dei modi più facili per prolungare la batteria del vostro smartphone è modificare le impostazioni della luminosità. Evitate di utilizzare le impostazioni automatiche, regolando invece lo schermo a un po' meno della metà o a un livello accettabile per gli occhi.

Interfaccia utente lenta o ferma

Gli smartphone cominciano a rallentare quando la memoria interna si satura. Provate a cancellare delle

Impostazioni rapide

Utilizzate Impostazioni rapide per accedere rapidamente alle impostazioni WI-FI, gestire la luminosità dello schermo, aprire il menu Impostazioni principali, ed altro ancora. Per aprire Impostazioni rapide scorrete in giù lo schermo e premete l'icona in alto a destra, quindi premete l'icona Impostazioni che subito vi apparirà.

Blocco Schermo

Se viene impostato un blocco per il vostro schermo, lo schermo diventa scuro e si blocca quando premete il pulsante di accensione/spegnimento. Potete configurare blocchi di diverso livello utilizzando Impostazioni blocco schermo: andate a Impostazioni>Sicurezza>Blocco schermo. Quindi premete sul tipo di blocco che volete utilizzare.

Sbloccare lo schermo. Per sbloccare il vostro schermo dovete spostare l'icona di blocco (quella col lucchetto) dal centro verso destra.

Utilizzo della tastiera

Inserire e modificare testo Utilizzate la tastiera a schermo per inserire del testo. Alcune applicazioni aprono la tastiera in automatico. In altre è necessario prima premere nello spazio dove volete scrivere.

foto e le applicazioni che non utilizzate, o spostatele sul cloud o su una mini scheda SD. In più, dovrete chiudere le applicazioni che non state usando, cancellare la cache, contenere l'uso degli sfondi animati. La cache di una applicazione può essere cancellata andando su Impostazioni, cliccando su Applicazioni, selezionando la applicazione desiderata e poi scegliendo l'opzione "Cancella Cache". Si possono anche utilizzare programmi gratuiti come Cache Cleaner e Clean Master, entrambi disponibili su Google Play Store.

Problemi di connettività

Se avete problemi a connettervi a un dispositivo Bluetooth, wi-fi, o alla vostra rete, abilitate la modalità Aereo per 30 secondi, disattivatela e riprovate a connettervi. A volte anche connettere e disconnettere la singola applicazione può risolvere il problema.

Una applicazione si blocca

Una applicazione si può bloccare per molte ragioni. Verificate se c'è un aggiornamento disponibile per la applicazione o lo smartphone e installatelo.

Lo schermo non risponde

Non andate in panico! Molti problemi si sistemano con un semplice riavvio. Premete il pulsante di accensione e spegnete il dispositivo, aspettando qualche minuto prima di riaccenderlo.