

¡Gracias por elegir nuestro teléfono móvil!  
Lea este manual antes de su uso.  
Visite nuestra página web para acceder a guías  
de vídeo sobre cómo usar su teléfono

www.ttfone.com

## Manual de Usuario Smart M5



Nos reservamos el derecho de actualizar el software y el producto y/o realizar cambios en este manual de usuario sin previo aviso. Los iconos de este manual pueden diferir ligeramente de los de su teléfono, dependiendo del teléfono que haya adquirido. Todos los derechos están reservados.

**TT SIMS** www.ttfone.com

## Precauciones de Seguridad

Este manual de usuario incluye información de seguridad importante. Lea atentamente las siguientes instrucciones. No seguir estas instrucciones podría ser peligroso o ilegal.

### Preste atención a la Seguridad en la Conducción

Cumpla las normas locales de tráfico y no utilice este dispositivo mientras conduzca. El uso de un teléfono móvil durante la conducción es peligroso e ilegal en algunas zonas. Las señales de radiofrecuencia pueden afectar a dispositivos electrónicos de vehículos motorizados instalados incorrectamente o no protegidos adecuadamente, tales como sistemas de inyección electrónicos, sistemas de freno antibloqueo (antideslizante) electrónicos, sistemas de control de velocidad electrónicos y sistemas de airbag. Para más información, compruebe con el fabricante de su vehículo cualquier equipamiento que haya sido añadido. No coloque objetos, incluyendo material instalado o portátil inalámbrico, sobre el área del airbag o el área de despliegue del airbag.

### Interferencia con Marcapasos

Los fabricantes de marcapasos recomiendan mantener un mínimo de separación de 15,3

centímetros (6 pulgadas) entre un teléfono inalámbrico y un marcapasos para evitar cualquier posible interferencia con el marcapasos.

### Apague su Teléfono Móvil en Instalaciones Médicas y de Atención Sanitaria.

Apague su dispositivo en los centros de salud cuando cualquier norma publicada en estas áreas así lo indique. Los hospitales o centros de salud pueden usar equipos que podrían verse afectados por las radiofrecuencias externas.

### Apague el Dispositivo en Aviones

Está prohibido el uso de este dispositivo a bordo de un avión. Apague el dispositivo antes de embarcar en el avión. El uso de dispositivos inalámbricos en un avión puede ser peligroso para el funcionamiento del mismo, interrumpir la red de telefonía inalámbrica, y puede ser ilegal.

### Accesorios y Baterías

Use exclusivamente los accesorios y baterías aprobados. No intente utilizar otros productos que no hayan sido fabricados para su uso en este teléfono. Asegúrese de que el teléfono está apagado antes de extraer la batería. Deshágase adecuadamente de las baterías gastadas, de acuerdo con los reglamentos locales.

### El Teléfono Móvil Deber Mantenerse Apartado de Entornos Potencialmente Explosivos.

Entornos potencialmente explosivos incluyen áreas donde normalmente se aconseja apagar el motor del vehículo. Las chispas en estas áreas podrían originar fuego o explosión, resultando en lesiones corporales o incluso la muerte. Apague el dispositivo en puntos de carga de combustible tales como surtidores de gasolina de estaciones de servicio y en cualquier área con un entorno potencialmente explosivo, y obedezca las señales y normas. Observe las restricciones en el uso de equipos de radio en depósitos de combustible, almacenes, plantas químicas o donde se estén realizando operaciones de detonación.

### Uso Correcto del Teléfono

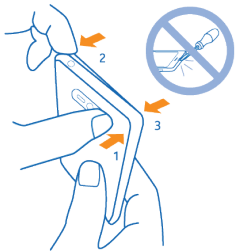
Por favor, use este teléfono en su posición normal prevista. No permita que los niños usen el teléfono sin supervisión. Este teléfono contiene piezas pequeñas como la tarjeta SIM, que podrían ser ingeridas accidentalmente por un niño.

### Este teléfono No es Resistente al Agua

Este teléfono no es resistente al agua. No exponga el teléfono a condiciones climáticas o ambientes húmedos (como lluvia, nieve, agua del mar, etc.).

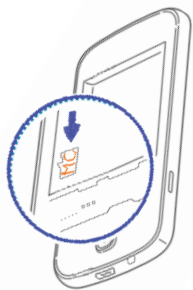
## Cómo abrir la cubierta trasera

En la esquina superior del teléfono, coloque la uña del dedo índice en la unión entre el borde de la pantalla y la cubierta trasera. Presione en medio de la cubierta trasera y curve la cubierta para aflojar los enganches superiores. Retire la cubierta. No utilice ninguna herramienta afilada, ya que podría dañar la pantalla.



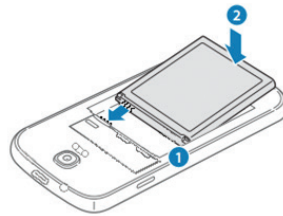
## Cómo insertar la tarjeta SIM

Inserte la tarjeta SIM que vaya a usar en este dispositivo. Este teléfono es dual SIM y puede reconocer dos tarjetas SIM al mismo tiempo o puede usarse sólo con una. La ranura SIM 1 admite SIM Micro Size, y la SIM 2 sólo admite SIM Standard. ATENCIÓN: la ranura SIM 1 funciona con tarjetas SIM 2G y 3G, la ranura SIM 2 funciona sólo con 2G.



## Memoria

Puede ampliar la memoria del dispositivo instalando una tarjeta MicroSD (opcional). Para insertar la tarjeta MicroSD en el dispositivo, retire la cubierta trasera del teléfono y encuentre la tarjeta TF o la ranura HRD entre las ranuras SIM 1 y SIM 2.



## Insertar la batería

Después de haber abierto la cubierta trasera e insertado la tarjeta SIM, inserte la batería que viene en la caja. Asegúrese de que los tres contactos metálicos de la batería coinciden con los tres contactos metálicos del teléfono.

## Carga

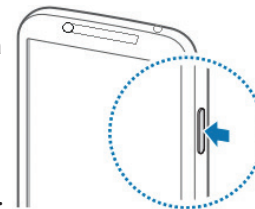
Para un mejor funcionamiento de una batería nueva se recomienda completar 2-3 ciclos de carga y descarga. Cargue el teléfono insertando un conector micro USB a la parte inferior del teléfono donde se encuentra la toma USB. Si la batería está totalmente descargada verá el indicador de carga de batería después de 2-3 minutos de carga. La

carga completa de la batería puede llevar 3-5 horas, y depende de la corriente de su cargador.

**ATENCIÓN: Este Smartphone TTsims no incluye en la caja un enchufe para la carga del dispositivo. Proveemos un cable de carga USB que puede conectar a cualquier enchufe con entrada USB (hasta 2 amperios) o a una toma USB de su ordenador o portátil. Si quiere adquirir un enchufe para la carga del teléfono visite [www.ttfone.com](http://www.ttfone.com) y seleccione 'accesorios'.**

## Encender el dispositivo

Mantenga presionado el botón de encendido del lado derecho del teléfono (llave pequeña) durante 3-5 segundos. El teléfono se cargará y puede que le pida seleccionar el idioma, introducir la fecha y hora e iniciar sesión con su cuenta de Google. Tenga en cuenta que puede ser necesaria la conexión de datos o Wi-Fi.



## Siéntase como en casa

Después de terminar de poner a punto su dispositivo, aparecerá la Pantalla de Inicio por primera vez. Para moverse entre las pantallas de Inicio, deslícese a la izquierda o a la derecha.

## Botones de navegación de Android

En la parte inferior de cualquier dispositivo Android, independientemente de lo que esté realizando, encontrará siempre la barra de navegación con tres botones: **Atrás:** Abre la anterior pantalla que estaba utilizando, incluso si era de una aplicación diferente. Una vez se vuelve a la Pantalla de Inicio, no puede seguir retrocediendo.

**Inicio:** Abre la Pantalla central de Inicio, que puede ser modificada por el usuario o puede utilizarse tal y como está.

**Aplicaciones recientes:** Abre la lista de accesos rápidos para administrar las aplicaciones, elegir el fondo de pantalla o los ajustes del sistema.

## Organizar las pantallas de Inicio

Para cambiar el fondo de las pantallas de Inicio, mantenga pulsado el fondo. Para añadir un icono de aplicación a una pantalla de Inicio vaya a la pantalla de Inicio donde quiere ubicar la aplicación. Pulse el

icono de Todas las Aplicaciones. Deslice de derecha a izquierda, si es necesario, para encontrar la aplicación que desee. Mantenga pulsada la aplicación hasta que la pantalla de Inicio aparezca, deslícela a un lugar y levante el dedo.

### Mover una aplicación o widget a otra posición

Mantenga pulsado el icono. Deslice el dedo a la nueva ubicación. Para moverse entre las pantallas de Inicio, deslícese hacia el borde de la pantalla. Para desplazar a otro icono, deslice lentamente el dedo hacia él. Levante el dedo. Para crear una carpeta, deslice un icono rápidamente sobre otro. Para nombrar o cambiar el nombre a una carpeta, ábrala y pulse sobre su nombre.

### Pulsar y teclear

Para seleccionar o activar algo, púlselo. Para teclear algo como un nombre, una contraseña o términos de búsqueda, simplemente pulse donde quiera escribir. Aparece un teclado que le permite teclear dentro de ese campo.

**Mantener pulsado.** Mantenga pulsado un elemento en la pantalla tocándolo sin levantar el dedo hasta que responda. Así es como se accede a la tilde y a otros caracteres especiales del teclado, por ejemplo.

veces en el texto. Las palabras más cercanas se resaltan, con un marcador en cada extremo de la selección. Arrastre los marcadores para cambiar la selección. El marcador desaparece después de un rato. Para hacer que reaparezca, pulse en el texto de nuevo.

**Usar sugerencia de siguiente palabra** Pulse el lugar donde quiera introducir texto. Comience a teclear una palabra. Cuando la palabra que quiere se muestre en una lista encima del teclado, selecciónela. Continúe seleccionando palabras a no ser que la que quiere no aparezca. Si es el caso, tecléela. Android sigue sugiriendo palabras mientras tecléa. Para cambiar el teclado y los métodos de entrada de texto, vaya a Ajustes > Idioma y entrada de texto > Teclado Android. Pulse el icono de Ajustes, después seleccione el recuadro de Sugerencia de siguiente palabra.

### Probar algunas aplicaciones

Para ver todas las aplicaciones, pulse el icono de Todas las Aplicaciones en la bandeja de Favoritos en cualquier pantalla de Inicio. Aquí es donde puede ver todas las aplicaciones, incluyendo las descargadas desde Google Play. Puede mover los iconos de las aplicaciones a cualquiera de las pantallas de Inicio. Desde Todas las Aplicaciones, puede:

**Mantener pulsado y arrastrar.** Mantenga pulsado un elemento durante un momento y después, sin levantar el dedo, mueva el dedo por la pantalla hasta alcanzar la ubicación deseada. Por ejemplo, puede mover aplicaciones por toda la Pantalla de Inicio.

**Pasar o deslizar.** Mueva rápidamente el dedo a lo largo de la superficie de la pantalla, sin parar tras tocarla por primera vez (para evitar arrastrar algo en su lugar). Por ejemplo, puede deslizar una Pantalla de Inicio a izquierda o derecha para ver las otras pantallas de Inicio.

**Doble pulsación.** Pulse dos veces seguidas en una página web, mapa u otra pantalla para hacer zoom. Por ejemplo, pulse dos veces en una imagen en Chrome para acercarse y pulse de nuevo dos veces para alejarse.

**Modificar la escala.** En algunas aplicaciones (como Mapas, Chrome y Galería) puede modificar la escala situando dos o más dedos sobre la pantalla a la vez y aproximándolos (para agrandar la escala) o alejándolos (para reducirla). Como alternativa, en algunas aplicaciones puede pulsar dos veces y después, sin levantar el dedo, deslizar hacia arriba para reducir o hacia abajo para aumentar la escala de la imagen.

**Girar la pantalla.** La orientación de la mayoría de las pantallas gira con el dispositivo cuando éste se gira.

**Moverse entre las pantallas.** Deslice el dedo hacia la izquierda o derecha.

**Abrir una aplicación.** Pulse su icono.

**Situar el icono de una aplicación en una pantalla de Inicio.** Pulse y mantenga el icono de la aplicación, deslice el dedo y levántelo para soltar el icono en ese lugar.

**Examinar widgets.** Pulse la pestaña de Widgets en la parte superior de cualquier pantalla de Todas las Aplicaciones.

**Obtener más aplicaciones.** Pulse el icono de Play Store en la lista de iconos de aplicaciones, o el icono de Tienda en el extremo superior derecho. Para eliminar el icono de una aplicación de la Pantalla de Inicio sin eliminar la aplicación permanentemente del dispositivo, manténgalo pulsado, deslice el dedo hacia el extremo superior de la pantalla y suelte la aplicación sobre el icono de Eliminar.

### Google Play

Google Play reúne todas sus películas favoritas, shows de TV, libros, música, revistas, aplicaciones y mucho más en un solo lugar, de modo que puede acceder a ellos desde cualquiera de sus dispositivos. Para abrir la aplicación Google Play Store, pulse el icono Play Store. Si ha adquirido contenido de

## Ajustes

Puede abrir la aplicación de Ajustes del dispositivo desde la pantalla de Todas las Aplicaciones o desde los Ajustes Rápidos. Por ejemplo, para cambiar los sonidos de notificaciones y volumen, entre otros, vaya a Ajustes > Dispositivo > Perfiles de audio. Para cambiar el brillo y el tamaño de fuente, entre otros, vaya a Ajustes > Dispositivo > Visualización.

### Versión Android y actualizaciones

Para comprobar el número de su versión u obtener la última actualización del sistema de su teléfono Android, vaya primero a Ajustes > Sobre el teléfono. Después busque las Actualizaciones del sistema. Pulse para comprobar si tiene pendiente alguna actualización del sistema.

### Notificaciones y ajustes

Las notificaciones avisan de la llegada de nuevos mensajes, eventos del calendario y alarmas, así como de eventos en curso tales como descargas de vídeos. Cuando llega una notificación, su icono aparece en la parte superior de la pantalla. Los iconos de notificaciones pendientes aparecen a la izquierda, y los iconos de sistema mostrando sucesos como la señal Wi-Fi, señal de operador móvil o carga de la batería, a la derecha.

Google Play en el pasado, automáticamente tendrá acceso a ese contenido en cualquier dispositivo Android – tan solo asegúrese de que ha entrado usando la misma cuenta que utilizó al adquirirlo. Para comprobarlo: abra la aplicación Play Store. Pulse el icono Baúl en la esquina superior izquierda. Desde ahí, puede ver la cuenta actual o cambiar a otra, ver las aplicaciones adquiridas o comprobar su lista de aplicaciones deseadas, entre otros.

### Solución de problemas

#### Problemas en el acceso a Internet

En la mayoría de los casos ocurre por un mal portal o recepción de la señal en el área donde se encuentra en ese momento. Asegúrese de que dispone de conexión de datos y de que los complementos para poder usar el navegador están activados. Puede que tenga que comprobar el estado de datos de su móvil para asegurarse de que estén activados en los ajustes yendo a Ajustes > Uso de Datos > datos móviles. Asegúrese de que está en ON. Si está usando conexión Wi-Fi para acceder a Internet asegúrese de que tiene la suficiente intensidad de señal y de que no haya problemas con su proveedor de banda ancha.

#### Batería agotada

Una de las mejores maneras de prolongar la batería de su Smartphone es cambiar los ajustes del brillo. Debe evitar usar el brillo automático y en su lugar disminuirlo en algún punto por debajo de la mitad de la barra de nivel, o a un nivel que sea adecuado para sus ojos.

## Ajustes Rápidos

Use Ajustes Rápidos para facilitar el acceso a los ajustes de Wi-Fi, modificar el brillo de la pantalla y abrir el menú principal de Ajustes, entre otros. Para abrir Ajustes Rápidos: deslice el dedo desde la parte superior de la pantalla hacia abajo y presione el icono de la parte superior derecha, después presione el icono de Ajustes que aparece.

### Bloqueo de pantalla

Si se ha configurado el bloqueo de pantalla, ésta se oscurece y bloquea cuando la pantalla entra en hibernación o si se presiona el botón de Apagado. Puede configurar bloqueos de distinta índole usando los ajustes de bloqueo: vaya a Ajustes > Seguridad > Bloqueo de pantalla. Seleccione el tipo de bloqueo que desee.

#### Acciones de bloqueo de pantalla

Si quiere desbloquear la pantalla bloqueada tiene que deslizar el icono de bloqueo desde el medio a la derecha.

### Uso del teclado

**Introducir y editar texto** Use el teclado en pantalla para introducir texto. Algunas aplicaciones abren el teclado automáticamente. En otras, necesita pulsar primero donde quiera escribir.

**Seleccionar texto** Mantenga pulsado o pulse dos

#### Interfaz de usuario lento o paralizado

Los teléfonos normalmente comienzan a ralentizarse conforme su memoria interna se llena. Trate de borrar aplicaciones que no utilice y fotos, o moverlos a la nube o a una tarjeta microSD. Además, debería cerrar aplicaciones abiertas que no esté usando, borrar el caché de las aplicaciones y limitar el uso de fondos de pantalla animados. Los datos de caché de una aplicación pueden ser borrados yendo a Ajustes, pulsando Aplicaciones, seleccionando una determinada aplicación y eligiendo la opción "Borrar caché". Programas como la aplicación Cache Cleaner y Clean Master, ambos disponibles de manera gratuita en Google Play Store, pueden usarse también para automatizar el proceso de borrar el caché.

#### Problemas de conectividad

Si está teniendo problemas para conectarse a Bluetooth, Wi-Fi o a la red de su móvil, active el modo Avión durante 30 segundos, desactívelo y trate de conectarse de nuevo. En ocasiones simplemente activar la conexión adecuada puede también resolver el problema.

#### Bloqueo de una aplicación

Las aplicaciones pueden bloquearse por todo tipo de motivos. ¿Hay una actualización disponible tanto para la aplicación como para su teléfono? Si es así, instálela.

#### La pantalla no responde

Puede que quiera lanzar el teléfono contra la pared cuando empieza a fallar, pero no hay necesidad de entrar en pánico. La mayoría de problemas se resuelven con un simple reinicio. Presione el botón de apagado y deje que el teléfono se apague, pero espere un minuto o dos antes de encenderlo de nuevo.