

Danke, dass Sie sich für unser Mobiltelefon entschieden haben! Bitte lesen Sie vor der Nutzung diese Anleitung. Besuchen Sie unsere Website für Videoanleitungen zur Nutzung Ihres Gerätes

www.ttfone.com

M5 Smart-Bedienungsanleitung

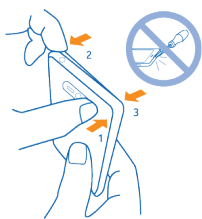


Wir behalten uns das Recht vor, Upgrades zur Software und zum Produkt vorzunehmen und / oder diese Bedienungsanleitung ohne Vorankündigung zu verändern. Die Abbildungen in dieser Bedienungsanleitung können leicht von Ihrem Mobiltelefon abweichen, je nach dem, welches Gerät Sie erworben haben. Alle Rechte vorbehalten.

TT SIMS www.ttfone.com

Öffnung der Rückseitenabdeckung

Platzieren Sie Ihren Zeigefingernagel an der oberen Ecke Ihres Mobiltelefons im Spalt zwischen dem Displayrahmen und der Rückseitenabdeckung. Üben Sie Druck auf die Mitte der Rückseitenabdeckung aus, um die oberen Haken zu lockern. Entfernen Sie die Abdeckung. Verwenden Sie keine scharfen Gegenstände, da diese das Display beschädigen könnten.



Einlegen der SIM-Karte

Legen Sie die SIM-Karte ein, die Sie mit dem Gerät nutzen möchten; das Mobiltelefon ist ein Dual-SIM-Gerät und kann zeitgleich mit zwei SIM-Karten ausgestattet oder mit nur einer SIM-Karte genutzt werden. In Fach 1 ist die Nutzung einer Micro-SIM-Karte möglich, während Fach 2 nur für Standard-SIM-Karten geeignet ist. HINWEIS: SIM-Kartenfach 1 eignet sich für 2G- und 3G-SIM-Karten, SIM-Fach 2 ist lediglich für 2G geeignet.



Speicher

Sie können den Speicher des Gerätes erweitern, indem

Sicherheitshinweise

Diese Bedienungsanleitung enthält wichtige Sicherheitsinformationen. Bitte lesen Sie die folgenden Anweisungen sorgfältig. Es könnte gefährlich oder illegal sein, die Anweisungen nicht zu befolgen.

Achten Sie auf Verkehrssicherheit

Beachten Sie die Verkehrsregeln und nutzen Sie Ihr Mobiltelefon nicht, während Sie fahren. Ein Mobiltelefon während des Fahrens zu nutzen, ist gefährlich und in manchen Gebieten illegal. Radiofrequenzsignale (RF) können fehlerhaft installierte oder nicht angemessen geschützte elektronische Systeme in Fahrzeugen, wie elektronische Kraftstoffeinspritzungssysteme, elektronische Gleitschutz- und ABS-Systeme, elektronische Drehzahlregelungssysteme und Airbagsysteme beeinflussen. Für mehr Informationen zu zusätzlich hinzugefügten Vorrichtungen wenden Sie sich bitte an den Fahrzeughersteller. Platzieren Sie keine Objekte, inklusive installierter oder tragbarer drahtloser Geräte, im Bereich über dem Airbag oder im Entfaltungsbereich des Airbags.

Störungen durch Herzschrittmacher

Hersteller von Herzschrittmachern empfehlen einen Mindestabstand von 15,3 cm (6 Zoll) zwischen drahtlosen Mobiltelefonen und

Herzschrittmachern, um potentielle Störungen mit dem Herzschrittmacher zu vermeiden.

Schalten Sie Ihr Mobiltelefon in medizinischen Einrichtungen und Gesundheitseinrichtungen ab

Schalten Sie Ihr Gerät in medizinischen Einrichtungen ab, wenn die bekanntgegebenen Bestimmungen Sie dazu anweisen. Krankenhäuser oder Gesundheitseinrichtungen könnten Geräte nutzen, die sensibel auf externe RF-Energie reagieren und von dieser beeinflusst werden könnten.

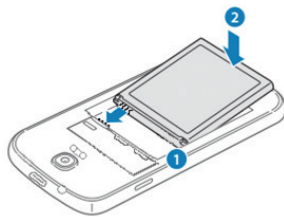
Abschaltung in Flugzeugen

Die Nutzung Ihres Gerätes ist während Flügen verboten. Schalten Sie Ihr Gerät vor dem Boarding eines Flugzeuges ab. Die Nutzung drahtloser Geräte in Flugzeugen kann die Bedienung der Maschine gefährden, das drahtlose Telefonnetzwerk stören und illegal sein.

Zubehör und Akkus

Nutzen Sie ausschließlich zugelassenes Zubehör und zugelassene Akkus. Bitte unterlassen Sie die Nutzung mit jeglichen Produkten, die nicht für den Gebrauch mit diesem Mobiltelefon hergestellt wurden. Bitte stellen Sie sicher, dass das Mobiltelefon ausgeschaltet ist, bevor Sie den Akku entfernen. Bitte entsorgen Sie Alt-Akkus ordnungsgemäß nach den örtlichen Richtlinien.

Sie eine MicroSD-Karte installieren (optional). Um die MicroSD-Karte in das Gerät einzulegen, entfernen Sie bitte die Rückseitenabdeckung des Mobiltelefons und machen Sie das TF-Karten- oder das HRD-Fach zwischen dem SIM-Fach 1 und dem SIM-Fach 2 ausfindig.



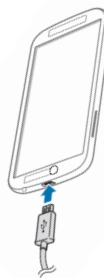
Einlegen des Akkus

Nach dem Öffnen der Rückseitenabdeckung und dem Einlegen der SIM-Karte legen Sie bitte den mitgelieferten Akku ein; stellen Sie sicher, dass die drei Metallkontakte am Akku mit den gleichen drei Metallkontakten am Mobiltelefon übereinstimmen.

Laden

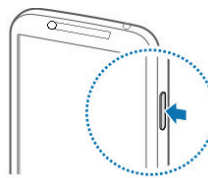
Damit ein neuer Akku eine optimale Leistung erbringt, wird empfohlen, 2-3 Lade-Entladezyklen zu durchlaufen. Laden Sie das Mobiltelefon, indem Sie ein Micro-USB-Kabel mit dem Micro-USB-Anschluss an der oberen Seite des Mobiltelefons verbinden. Sollte der Akku vollständig entladen sein, sehen Sie die Ladeanzeige erst nach 2-3 Minuten des Ladens; es kann 3-5 Stunden dauern, den Akku vollständig zu laden, abhängig von der Stromabgabe Ihres Ladeegerätes.

WICHTIGER HINWEIS: Das TTsims Smartphone kommt ohne Ladekabelkopf; es wird mit einem USB-Ladekabel geliefert, welches Sie mit jedem beliebigen USB-Ladestecker (bis zu 2 Ampere) oder jedem USB-Anschluss an Ihrem Computer oder Laptop verbinden können. Wenn Sie einen Ladekabelkopf für das Mobiltelefon kaufen möchten, besuchen Sie bitte www.ttfone.com und klicken Sie auf Zubehör.



Einschalten des Gerätes

Halten Sie die Power-Taste an der linken Seite des Mobiltelefons (kleine Taste) für ca. 3-5 Sekunden gedrückt. Das Mobiltelefon schaltet sich ein und es wird eventuell gefordert, Sprache, Zeit und Datum auszuwählen sowie sich mit seinem Google-Konto anzumelden; bitte beachten Sie, dass eine Wi-Fi- oder Datenverbindung nötig sein könnte.



Fühlen Sie sich wie zu Hause

Nachdem Sie das Setup Ihres Gerätes abgeschlossen haben, erscheint der Home-Bildschirm zum ersten Mal. Um zwischen den Bildschirmen zu wechseln, wischen Sie nach links oder nach rechts.

Das Mobiltelefon sollte in der Nähe von explosionsgefährdeten Orten abgeschaltet werden

Zu explosionsgefährdeten Orten gehören Gebiete, in denen normalerweise eine Abschaltung von Fahrzeugmotoren empfohlen wird. Zündfunken in derartigen Gebieten können eine Explosion oder Feuer auslösen und zu Verletzungen oder sogar Tod führen. Schalten Sie das Gerät an Tankstellen, in der Nähe von Tanksäulen und an anderen Orten mit einer potentiell explosiven Atmosphäre ab und befolgen Sie alle Schilder und Anweisungen. Halten Sie sich an alle Einschränkungen in Bezug auf die Nutzung von Funkgeräten in Tankdepots, Lagern, Chemiefabriken oder an Orten, an denen Sprengarbeiten stattfinden.

Korrekte Nutzung des Mobiltelefons

Bitte nutzen Sie das Mobiltelefon in der vorgesehenen Positionierung. Lassen Sie Kinder das Mobiltelefon nicht unbeaufsichtigt nutzen. Ihr Mobiltelefon enthält Kleinteile, wie die SIM-Karte, die von Kindern versehentlich verschluckt werden können.

Ihr Mobiltelefon ist nicht wasserdicht

Dieses Mobiltelefon ist nicht wasserdicht. Bitte setzen Ihr Mobiltelefon keinen feuchten Wetterbedingungen oder Umgebungen aus (z.B. Regen, Schnee, Meerwasser etc.).

Android-Navigationstasten

An jedem Android-Gerät finden Sie unten stets die Navigationsleiste mit drei Buttons:

Zurück: Öffnet den Bildschirm, den Sie zuvor geöffnet hatten, selbst wenn es sich um eine andere App handelt. Wenn Sie bis zum Home-Bildschirm zurückgeklickt haben, erscheint keine weitere Zurück-Option.

Home: Öffnet den Haupt-Home-Bildschirm, der vom Nutzer modifiziert werden oder so genutzt werden kann, wie er ist.

Kürzlich verwendete Apps: Öffnet eine Liste von Shortcuts zum Verwalten der Apps, Auswahl des Hintergrundbildes oder Systemeinstellungen.

Organisation Ihres Home-Bildschirms

Um das Hintergrundbild Ihres Home-Bildschirms zu ändern, müssen Sie den Hintergrund berühren und halten. Um ein App-Icon zum Home-Bildschirm hinzuzufügen, gehen Sie am Home-Bildschirm an die Stelle, an der Sie die App platzieren möchten. Klicken Sie auf „Anwendungen“. Wischen Sie von rechts nach links, falls nötig, um die gewünschte App zu finden. Nun müssen Sie die App berühren und halten, bis der Home-Bildschirm erscheint, und dann an die gewünschte Stelle ziehen, bevor Sie Ihren Finger vom Display nehmen können.

Apps und Widgets an eine andere Stelle bewegen:

Nehmen Sie einen Touchklick auf das entsprechende Icon vor und halten Sie es. Schieben Sie es mit dem Finger an die gewünschte Stelle. Um zwischen den Home-Bildschirmen zu wechseln, schieben Sie es bis an den Rand des Bildschirms. Sie können andere Icons aus dem Weg schieben, indem Sie das neue Icon langsam dagegen schieben. Dann können Sie Ihren Finger vom Display nehmen. Um einen Ordner zu kreieren, schieben Sie ein Icon schnell über ein anderes. Indem Sie einen Ordner öffnen und auf seinen Namen klicken, können Sie diesen benennen oder umbenennen.

Touchklick & Tippen

Um etwas auf Ihrem Display auszuwählen oder zu aktivieren, müssen Sie es lediglich mit einem Touchklick berühren. Einen Namen, ein Passwort oder einen Suchbegriff können Sie eingeben, indem Sie die Stelle anklicken, an der Sie etwas eingeben möchten. Daraufhin erscheint eine Tastatur, mit der Sie in das Feld schreiben können.

Touchklick & Halten. Mit dem Touchklick und Halten eines Icons auf dem Display reagiert der Icon nach kurzer Zeit. Auf diese Weise können Sie zum Beispiel Akzente über Buchstaben oder Sonderzeichen in der Tastatur verwenden. **Touchklick, Halten & Ziehen.** Sie können ein Icon mit

Auswahl hervorgehoben. Durch Schieben können Sie die Auswahl der Positioniertabs verändern. Der Positioniertab verschwindet nach kurzer Zeit. Um ihn wieder sichtbar zu machen, nehmen Sie einen erneuten Touchklick im Text vor.

Nutzung von Texterkennung Nehmen Sie einen Touchklick an der Stelle vor, an der Sie einen Text eingeben möchten. Beginnen Sie mit dem Tippen eines Wortes. Wenn das Wort, das Sie tippen möchten, in einer Liste über der Tastatur angezeigt wird, berühren Sie das gewünschte Wort. Berühren Sie weitere Wörter, es sei denn, das gewünschte Wort erscheint nicht. Falls dies der Fall ist, müssen Sie das Wort manuell eingeben. Android zeigt weiterhin Wortvorschläge an, wenn Sie tippen. Um Änderungen an Tastatur und Eingabemethoden vorzunehmen, gehen Sie auf Einstellungen > Sprache & Eingabe. Um Texterkennung ein- oder auszuschalten, gehen Sie auf Einstellungen > Sprache & Eingabe > Tastatur & Eingabemethode > Android-Tastatur. Nehmen Sie einen Touchklick auf den Einstellungs-Icon vor und setzen Sie dann ein Häkchen neben die Texterkennung.

Nutzung von Apps

Um alle Ihre Apps einzusehen, berühren Sie den „Anwendungen“-Icon in „Favoriten“ auf einem beliebigen Home-Bildschirm. Dort können Sie alle Apps einsehen, auch solche, die Sie auf Google

einem Touch anklicken und halten und mit dem Finger schieben, bis die gewünschte Position erreicht ist. So können Sie zum Beispiel Apps auf dem Home-Bildschirm verschieben.

Wischen oder Schieben. Bewegen Sie Ihren Finger schnell über das Display, ohne beim ersten Touchklick zu pausieren (um eine Verschiebung des falschen Icons zu vermeiden). Sie können zum Beispiel einen Home-Bildschirm nach links oder rechts schieben, um einen anderen Home-Bildschirm anzusehen.

Doppel-Touchklick. Mit einem schnellen Doppel-Touchklick auf einer Website, Karte oder einem anderen Display-Hintergrund können Sie das Bild vergrößern. Sie können zum Beispiel einen Doppel-Touchklick auf einem Bild in Chrome vornehmen, um es zu vergrößern, und es mit einem weiteren Doppel-Touchklick wieder verkleinern.

Größe anpassen. In manchen Apps (wie Maps, Chrome und Gallery) können Sie die Größe anpassen, indem Sie zwei oder mehrere Finger auf dem Display platzieren und sie zueinanderführen (vergrößern) oder sie auseinanderführen (verkleinern). In einigen Apps können Sie alternativ einen Doppel-Touchklick vornehmen und dann, ohne den Finger zu entfernen, zum Verkleinern nach oben oder zum Vergrößern nach unten ziehen.

Bildschirm rotieren. Die Orientierung der meisten Bildschirme passt sich an die Ausrichtung Ihres Gerätes an, wenn Sie es drehen.

Play heruntergeladen haben. Sie können App-Icons auf jeden Ihrer Home-Bildschirme verschieben. Von „Anwendungen“ aus können Sie:

Zwischen Bildschirmen wechseln. Nach links oder rechts schieben.

Eine App öffnen. Touchklick auf das Icon.

Ein App-Icon auf einem Home-Bildschirm platzieren. Touchklick auf das App-Icon und halten, mit dem Finger schieben und den Finger vom Display nehmen, um das Icon an der gewünschten Stelle zu platzieren.

Widgets browsen. Berühren Sie „Widgets“ oben am „Anwendungen“-Bildschirm.

Zusätzliche Apps erhalten. Berühren Sie das „Play Store“-Icon in der Liste der App-Icons oder der Shop-Icons oben rechts.

Um ein App-Icon vom Home-Bildschirm zu entfernen, ohne es dauerhaft zu löschen, nehmen Sie einen gehaltenen Touchklick auf das Icon vor, schieben Sie es nach oben und lassen Sie die App über dem „Entfernen“-Icon los.

Google Play

Google Play vereint all Ihre Lieblingsfilme, Fernsehserien, Bücher, Musik, Magazine, Apps und Sonstiges an einem Ort, damit Sie von jedem Ihrer Geräte Zugriff darauf haben. Um die Google Play Store-App zu öffnen, berühren Sie das „Play Store“-Icon. Wenn Sie in der Vergangenheit Käufe

Einstellungen

Die Geräteeinstellungen können Sie über „Anwendungen“ oder über „Schnelleinstellungen“ einsehen. Um zum Beispiel den Benachrichtigungston, die Lautstärke und Ähnliches zu ändern, gehen Sie auf Einstellungen > Gerät > Audioprofile. Um die Helligkeit, Schriftgröße und Ähnliches zu ändern, gehen Sie auf Einstellungen > Gerät > Anzeige.

Android-Version & Updates

Um Ihre aktuelle Version einzusehen oder das neueste System-Update zu erhalten, gehen Sie auf Einstellungen > Geräteinformation. Klicken Sie dann auf Software-Updates, um zu sehen, ob Aktualisierungen verfügbar sind.

Benachrichtigungen & Einstellungen

Benachrichtigungen informieren Sie über den Eingang neuer Nachrichten, Kalendereinträge und fortlaufende Ereignisse, wie Video-Downloads. Wenn eine Benachrichtigung erscheint, können Sie diese als Icon am oberen Bildschirmrand sehen. Icons für wartende Benachrichtigungen erscheinen links und System-Icons für Wi-Fi-Empfang, Mobilanbieterempfang oder Akkustatus erscheinen rechts.

Schnelleinstellungen

Nutzen Sie die Schnelleinstellungen für Wi-Fi-Einstellungen, Bildschirmhelligkeit, Öffnung

bei Google Play getätigt haben, haben Sie automatisch von jedem Android-Gerät aus Zugang zu diesen Inhalten – stellen Sie bitte sicher, dass Sie mit dem gleichen Konto eingeloggt sind, mit dem Sie den Kauf getätigt haben. Um dies zu überprüfen, öffnen Sie die Play Store-App. Berühren Sie das Ordner-Icon links oben. Von hier aus können Sie das aktuelle Konto einsehen oder zu einem anderen wechseln, gekaufte Apps und Wunschlisten einsehen und vieles mehr.

Fehlerbehebung

Kein Internetzugang

In den meisten Fällen geschieht dies aufgrund eines schlechten Gateways oder einer schlechten Verbindung an dem Ort, an dem Sie sich gerade befinden. Bitte stellen Sie sicher, dass Sie über eine Datenverbindung verfügen und Add-Ons aktiviert sind, um das Internet zu nutzen. Es kann sein, dass Sie Ihre „Mobile Datenverbindung“-Einstellungen überprüfen müssen, indem Sie auf Einstellungen > Datennutzung > Mobile Datenverbindung gehen. Stellen Sie sicher, dass diese auf „AN“ eingestellt ist. Sollten Sie Wi-Fi verwenden, um das Internet zu nutzen, stellen Sie sicher, dass Sie ein ausreichendes Datensignal haben und keine Probleme in Bezug auf Ihren Breitbandanbieter bestehen.

Akkuverbrauch

Eine der einfachsten Arten, die Akkulaufzeit an Ihrem Smartphone zu verlängern, ist die Änderung der Helligkeitseinstellung. Sie sollten es vermeiden, Auto-Helligkeit zu verwenden und Ihr Display stattdessen knapp unter eine mittlere Helligkeitsstufe einstellen oder so weit wie möglich reduzieren.

Erstarrte oder langsame Nutzerverbindung

des Einstellungsmenus und mehr. Öffnen der Schnelleinstellungen: Wischen Sie auf dem Display von oben nach unten und klicken Sie auf das Icon oben rechts und anschließend auf das Einstellungs-Icon, das erscheint.

Sperrbildschirm

Wenn der Sperrbildschirm aktiv ist, wird das Display dunkel und wird gesperrt, wenn es in den Schlafmodus wechselt oder die Power-Taste betätigt wird. Sie können über die Sperrereinstellungen unterschiedliche Stärken der Sperrungen vornehmen: Gehen Sie auf Einstellungen > Sicherheit > Sperrbildschirm. Aktivieren Sie die gewünschte Sperrung mit einem Touch-Klick.

Bildschirm Sperre bedienen

Wenn Sie den Bildschirm entsperren möchten, wischen Sie das Sperre-Icon von der Mitte nach rechts.

Nutzung der Tastatur

Text eingeben & bearbeiten Nutzen Sie die Bildschirmtastatur, um einen Text einzugeben. Manche Apps öffnen die Tastatur automatisch. In anderen Apps müssen Sie zuvor auf die Stelle klicken, an der Sie einen Text eingeben möchten.

Text auswählen Nehmen Sie einen Touchklick vor und halten Sie diesen oder nehmen Sie einen Doppel-Touchklick im Text vor. Das nächste Wort wird mit einem Positioniertab am Ende jeder

Mobiltelefone werden in der Regel langsamer, wenn sich der interne Speicher füllt. Versuchen Sie, ungenutzte Apps und Fotos zu löschen oder diese in die Cloud oder auf eine microSD-Karte zu verschieben. Zusätzlich sollten Sie geöffnete Apps, die Sie nicht mehr nutzen, schließen, das App-Cache leeren und die Nutzung von beweglichen Hintergrundbildern reduzieren. Das Daten-Cache von Apps kann gelöscht werden, indem Sie in den Einstellungen auf Apps klicken, eine App auswählen und die „Cache leeren“-Option auswählen. Programme, wie der App Cache Cleaner und Clean Master, die beide gratis im Google Play Store erhältlich sind, können ebenso dazu verwendet werden, um den Prozess zu automatisieren.

Verbindungsprobleme

Wenn Sie Probleme haben, eine Bluetooth-, Wi-Fi oder Zellulärnetzwerk-Verbindung aufzubauen, aktivieren Sie für 30 Sekunden den Flugmodus, schalten Sie diesen wieder aus und versuchen Sie erneut, die Verbindung aufzubauen. Die entsprechende Funktion auszuschalten, kann ebenso das Problem beheben.

Unerwünschtes Beenden von Apps

Apps können aus diversen Gründen unerwünscht geschlossen werden. Falls ein Update für die entsprechende App oder Ihr Mobiltelefon erhältlich ist, installieren Sie es.

Wenn das Display nicht reagiert

In einem solchen Fall gibt es keinen Grund zur Panik. Die meisten Probleme können durch einen Neustart behoben werden. Betätigen Sie die Power-Taste, um das Mobiltelefon abzuschalten und warten Sie eine Minute, bevor Sie es wieder einschalten.